



KAUTOTZEKO ETA SINATZEKO PRAKTIKEN DEKLARAZIOA

Erreferentzia: Izenpe_DPAF
Bertsio zk.: v 1.0
Data: 2014ko otsailaren 12a.

© IZENPE 2014

Dokumentu hau IZENPErena da. Osotasunean soilik erreproduzi daiteke.

■ Beato Tomás de Zumárraga
71 - 1ª Planta
01008
Vitoria - Gasteiz

www.izenpe.com
info@izenpe.com
Tel.: 945 017 490



AURKIBIDEA

1. SARRERA	7
1.1. Aurkezpena	8
1.2. Elementuak	9
1.3. Euskarria	9
1.4. Parte-hartzaileak	9
1.5. Erabilerak	10
1.6. Kautotzeko eta Sinatzeko Praktiken Deklarazioa	11
1.6.1. Entitate arduraduna	11
1.6.2. Harremanetarako datuak	11
1.6.3. Aldaketaren kudeaketa	11
1.6.4. Informazio-biltegia	11
1.6.5. Argitalpen- eta jakinarazte-politika	11
1.6.6. Argitalpen-maiztasuna	12
1.6.7. Biltegirako sarrera kontrolatzea	12
2. XEDAPEN OROKORRAK	13
2.1. Betebeharrak	13
2.1.1. Konfiantzako zerbitzugilea	13
2.1.1.1. Zerbitzua egiteko betebeharrak	13
2.1.1.2. Jardun fidagarriko betebeharrak	13
2.1.1.3. Bertaratuta identifikatzeko betebeharrak	14
2.1.1.4. Erabiltzaileei informazioa emateko betebeharrak	14



2.1.1.5. Sinadura elektronikoa aurreraturako Itsasontzi Jokoaren erregulazio juridikoari buruzko betebeharrak.	14
2.1.2. Erabiltzailea	14
2.1.3. Erregistro-entitatea.	15
2.1.4. Itsasontzi Jokoa jaulkitzen duen entitatearen betebeharrak	15
2.1.5. Zerbitzu elektronikoen egileen betebeharrak.	16
2.2. Erantzukizuna	16
2.2.1. Konfiantzako zerbitzugilea	16
2.2.2. Erabiltzailearen erantzukizuna	17
2.2.3. Erregistro-entitatearen erantzukizuna	18
2.2.4. Itsasontzi Jokoa jaulki duen entitatearen erantzukizuna	18
2.2.5. Zerbitzu elektronikoen egileen erantzukizuna	18
3. ITSASONTZI JOKO BIDEZKO SINADURA ELEKTRONIKO AURRERATUAREN BALDINTZA OPERATIBOAK	20
3.1. Eskatzailearen identitatea eskatzea eta ziurtatzea	20
3.2. Sorrera eta onarpena	20
3.3. Ezeztatzea	21
3.3.1. Kausak	21
3.3.2. Eskaera	21
3.3.3. Prozedura	22
3.3.4. Informazioa	22
3.4. Berritzea	22
4. SEGURTASUN FISIKOAREN KONTROLAK	23
4.1. Instalazioen kokalekua eta eraikuntza	23



4.2. Sarbide fisikoa	23
4.3. Elektrizitatea eta aire egokitua	23
4.4. Urarekiko erresistentzia	23
4.5. Suteen prebentzioa eta horien aurkako babesa	24
4.6. Euskarriak biltegitratzea	24
4.7. Hondakinen tratamendua	24
4.8. Instalazioetatik kanpoko babeskopia	24
5. LANGILEEN KONTROLAK	25
5.1. Historialei, kalifikazioei, esperientziari eta kautotzei buruzko baldintzak	25
5.2. Historiala ikertzeko prozedurak	25
5.3. Trebakuntza-baldintzak	25
5.4. Trebakuntza eguneratzeko baldintzak eta maiztasuna	25
5.5. Lan-txandaketen segida eta maiztasuna	25
5.6. Baimendu gabeko konexioen zigorrak	25
5.7. Informazioaren segurtasuneko gertakariak	25
5.8. Langileak kontratatzeke baldintzak	25
5.9. Langileei dokumentazioa ematea	25
6. AUDIT	27
6.1. Erregistratutako gertaera motak	27
6.2. Log fitxategien prozesamenduaren maiztasuna	27
6.3. Audit logaren atxikipen-aldia	27
6.4. Audit logaren babesa	27



6.5. Audit-logaren backup prozedura	27
6.6. Log fitxategiak biltzea	27
6.7. Log fitxategiak sortzea eragin duen ekintzaren jakinarazpena	27
6.8. Puntu ahulen azterketa	27
6.9. Artxibatzeko sistema	28
6.10. Artxiboaren informazioa lortzeko eta egiaztatzeko prozedurak	28
7. LARRIALDIETARAKO PLANA	29
7.1. Hondamendi baten ondoren, zerbitzuaren jarraipena	30
7.2. Konfiantzako zerbitzugilearen amaiera	30
7.3. Erregistro-entitatearen amaiera	30
8. SEGURTASUN KONTROLAK	31
8.1. Itsasontzi Jokoaren bizi-zikloa	31
8.1.1. Pasahitza sortzea eta banatzea	31
8.1.2. Banatzea	31
8.1.3. Gakoa aktibatzea	31
8.1.4. Babestea eta biltegitzea	31
8.1.5. Aktibatzeko datuak babestea	31
8.2. Sarrera kontrolatzeko eskakizunak	31
8.2.1. Kontrol administratiboak	31
8.2.2. Kontrol fisikoak	32
8.2.3. Kontrol teknikoak	32
8.3. Denbora-iturria	32



9. BESTE LEGE ETA JARDUERA GAI BATZUK	33
9.1. Tarifak	33
9.2. Erantzukizuna	33
9.3. Informazioaren konfidentzialtasuna	33
9.3.1. Informazio konfidentzialaren irismena	33
9.3.2. Informazio konfidentziala babesteko erantzukizuna	34
9.4. Datu pertsonalak babestea	34
9.4.1. Sarrera	34
9.4.2. Aplikazio-esparrua	34
9.4.3. Datu pertsonalak babesteko segurtasun-antolamendua.	34
9.4.4. Segurtasun-antolamenduaren eredia	35
9.4.5. Segurtasuna antolatzeko unitateen sailkapena	35
9.4.6. Datu pertsonalak dituzten fitxategien egitura	36
9.4.7. Segurtasuneko arauak eta prozedurak	36
9.5. Jabetza intelektualeko eskubideak	37
9.5.1. Itsasontzi Joko bidezko sinadura elektronikoko aurreraturako sistemaren jabetza	37
9.5.2. Kautotzeko eta Sinatzeko Praktiken Deklarazioaren jabetza	37
9.5.3. Gakoen eta horiei dagokien materialaren jabetza	37
9.6. Aplikatzeko den araudia	37
9.7. Aplikatzekoa den araudia betetzea	38



1. SARRERA

Hiritarrek euskal administrazioarekiko izapideen % 40 guztiz on-line egin ditzakete. Horrek agerian uzten du zer ahalegin egiten ari diren euskal administrazioak herritarrekin izan beharreko harreman telematikoak erraz eta segurtasunez egin daitezela.

Aurrera egitearen eta hobetzearen adibide argia da administrazio elektronikoak izan duen bilakaera, baita berritzearen eta haztearen eta arauzko bilakaeraren adibide argia ere. Zalantzarik gabe, segurtasun juridikoa izan da administrazio elektronikoak aurre egin behar izan duen erronka handienetako bat; hori dela eta, identifikazioaren eta kautotzearen kontzeptuek garrantzi erabakigarria hartu dute.

Administrazioaren eta hiritarren arteko harreman telematiko orok aurretiazko eta elkarrekiko identifikazioa eskatzen duenez gero, eta harreman telematikoaren erabileraren orokortasuna sortutako konfiantzarekiko proportzionala izango denez gero, aditzera eman daitezke identitatea funtsezko gaia dela.

Herritarrek Zerbitzu Publikoetan Sarbide Elektronikoa izateari buruzko ekainaren 22ko 11/2007 Legeak aurrez dagoen errealitate bati forma ematen dio. Lege horrek onartu egin du hiritarrek administrazio publikoetara elektronikoki sartzeko duten eskubidea eta berariaz erregulatu du sinadura elektronikoko hainbat sistemaren erabilera. *Sinadura elektronikoari buruzko abenduaren 19ko 59/2003 Legearekin batera*, hiritarrak administrazio publikoaren aurrean kautotzeari buruzko arauzko esparrua osatzen du aurreko lege horrek.

Kautotzeak sinatzailearen identitate elektronikoa egiaztatzea dakar. Sinatzailearen identifikazio elektronikoa eta haren borondatearen adierazpena egiaztatzea ahalbidetuko duen sinadura elektronikoko sistema batek bermatuko du kautotzea.

Horrenbestez, *sinadura elektronikoari buruzko abenduaren 19ko 59/2003 Legeak* sinadura elektronikoaren kontzeptua nola definitzen duen jakin beharko dugu:

- Sinadura elektronikoa da *sinatzailea identifikatzeko modu gisa erabil daitezkeen datu multzo elektronikoa, beste batzuekin batera idatzia edota beste horiei lotua.*
- Sinadura aurreratua da *sinatzailea identifikatzen duen eta sinatutako datuen ostean egondako edozein aldaketa hauteman dezakeen sinadura elektronikoa. Sinatzaile bakarrarekiko eta sinadurak berak biltzen dituen datuekiko lotura du, eta sinatzaileak soilik ezagut dezakeen moduan sortzen da.*
- Sinadura elektroniko onartua da *ziurtagiri onartu batean oinarritzen den eta sinadura sortzeko gailu seguru baten bidez egiten den sinadura elektroniko aurreratua.*

Herritarrek Zerbitzu Publikoetan Sarbide Elektronikoa izateari buruzko Legeak sinadura elektroniko aurreratua onartzearen aldeko hauta egiten du; *hiritarrek sinadura elektroniko aurreratuko sistemak erabili ahal izango dituztela zehazten du, ziurtagiri elektroniko onartua barne*, baita teknologikoki neutralak diren soluzioak erabili ahal izango dituztela ere.

Gauzak horrela, euskal administrazioek hiritar guztiei administrazio elektronikora hurbiltzeko eta soluzio errazak eta seguruak eskaintzeko duten borondatearen barruan, *Ziurtapen eta Zerbitzu Enpresa-Enpresa de Certificación y Servicios, Izenpe, SA*ri eskatu zioten –baliabide propio eta konfiantzako zerbitzugile den aldetik– sinadura elektroniko onartuaren beste identifikazio-sistema osagarri batzuk aztertzea, hiritarren % 100ek zerbitzu telematikoetara



sartzeko aukera izango duela bermatuko dutenak, haien heldutasun teknologikoa edozein izanik ere.

Premisa horrekin *Ziurtapen eta Zerbitzu Enpresa-Empresa de Certificación y Servicios, Izenpe, SAK* (aurrerantzean, IZENPE) itsasontzi-joko bidezko sinadura elektronikoa aurreratuko sistema garatu du. Sistema horren bitartez itsasontzi-jokoa eta pasahitza ematen zaio erabiltzaileari.

1.1. Aurkezpena

- *Kautotzeko zerbitzua*, Itsasontzi Jokoaren titularraren identitatea egiaztatzeko aukera ematen du.

Itsasontzi Jokoak bost urteko indarraldia du, aktibatzen den egunetik zenbatzen hasita.

- *Sinadura Zerbitzua*, sinadura elektronikoa aurreratua sortzeko aukera ematen du, betiere eman diren eta IZENPEk egiaztatu dituen identifikazio-datuetan oinarrituta eta sinadura elektronikoa aurreratutzat jotzeko beharrezkoak diren baldintza guztiak beteta.

Sinadura elektronikoa hiru zutabeetan oinarritzen da sinadura elektronikoa aurreraturako Itsasontzi Jokoaren bidez egindako sinadura elektronikoa: kautotasuna, integritatea eta ukorik eza. Horien bitartez bermatzen da,

	ZER	NOLA	fe@
KAUTOTASUNA	<ul style="list-style-type: none"> - Sinatzailea identifikatzea. - Sinatzaileak soilik bere kontrolpean izan ditzakeen bitartekoen bidez sortua izatea. 	<ul style="list-style-type: none"> - Itsasontzi-jokoa. - Identifikatu ostean sortzen den identifikazio-gakoa. - Entrega segurua. 	✓
INTEGRITATEA	<ul style="list-style-type: none"> - Sinatutako datuetan ondoren egiten den edozein aldaketa hautematea. 	<ul style="list-style-type: none"> - Teknika kriptografikoen erabilera. 	✓
UKORIK EZA	<ul style="list-style-type: none"> - Sinatzaileari soilik lotutako sinadura izatea. - Sinatzaileak soilik bere kontrolpean izan ditzakeen bitartekoen bidez sortua izatea. 	<ul style="list-style-type: none"> - Itsasontzi-jokoa + erreferentziako zenbakia + pasahitza, sinatzaile bakoitzarentzat eksklusiboa. - Sinatzailearen identifikazio-datuetan oinarrituta sortutako gakoa. - Sinatzaileari modu seguruan emandako gakoa. - Gakoa sinatzaileari soilik lotzea. 	✓

Zerbitzu horren bidez, IZENPEk Itsasontzi Jokoaren egoeraren berri emango dio zerbitzu elektronikoen egileari, sinadura elektronikoa aurreraturako Itsasontzi Jokoaren soluzioaren entitate erabiltzaile den aldetik.



- *Baliozkotzeko zerbitzua*
 - Sinatzailearen identitatea egiaztatzen du.
 - Sinatutako dokumentuan edo testuan aldaketarik egon den hautematen du.
 - Sinadura sortu zen egunaren eta orduaren berri ematen du (sinadura denbora-zigiluarekin egin bada).Zerbitzu horiek eguneko 24 orduetan erabil daitezke, asteko 7 egunetan.
- *Sinadura elektronikoa aurreraturako Itsasontzi Jokoa Onartzeko Zerbitzuak* aukera ematen du IZENPEz bestelako hirugarren batek sortutako itsasontzi-jokoak baliozkotzeko, baldin eta Sinadura Elektronikoa buruzko Legeak sinadura elektronikoa aurreratuari dagokionez ezartzen duena betetzen bada. Horretarako, *Itsasontzi Jokoa IZENPEren sinadura elektronikoa aurreratu*etarako tresna gisa onartzeko prozeduran ezarritakoari jarraituko zaio.

1.2. Elementuak

Hiritarrak bere burua elektronikoki kautotzeko eta sinadura aurreratuak egiteko erabiltzen duen soluzioak honako elementu hauek ditu:

- *Erreferentziako zenbakia*

Itsasontzi Jokoa identifikatzaile bakarra da.

Itsasontzi Jokoa banatzen den euskarrian agertzen da.
- *Itsasontzi Jokoa koordenatuak*

16 karakterez eta dagozkien 16 erantzun-digituez osatua.
- *Pasahitza*

8 karaktere alfanumerikoz osatuta dago, ezkutukoa da eta erabiltzaileak alda dezake.

1.3. Euskarria

Itsasontzi Jokoa koordenatuak, erreferentziako zenbakia eta pasahitza euskarri fisikoan ager daitezke (txartelean, paperean, eta abar) edo euskarri elektronikoa jaso daitezke (mezu elektronikoa, SMS, eta abar), kasuak kasu zerbitzu elektronikoen egilearen eta IZENPEren artean zehaztutakoaren arabera; edonola ere, erabiltzaileak horiek eskuratzeko aukera izango du.

1.4. Parte-hartzaileak

Esku hartzen duten rolak:

- *Konfiantzako zerbitzugilea*

Ziurtapen eta Zerbitzu Enpresa-Enpresa de Certificación y Servicios, Izenpe, SA (aurrerantzean IZENPE) da sinadura elektronikoa aurreraturako Itsasontzi Jokoa erabiltzeko soluzioa eskaintzen duen erakundea.



- Erabiltzailea

Sinadura elektronikoa aurreraturako Itsasontzi Jokoaren soluzioa eskatzen duen pertsona fisikoa da; titular gisa identifikatuko da eta haren erabilera zuzenaz erantzungo du. Sinatzailea izango da erabiltzailea.

Erabiltzaileak nahitaez izan beharko du 16 urtetik gorakoa.

Erabiltzaile bakoitzak Itsasontzi Joko bakarria izango du.

- Erregistro-entitatea.

Erregistro-entitateek, Itsasontzi Jokoa aktibatu aurretik, erabiltzailearen identitatea egiaztatzeko zereginak egingo dituzte, eta Itsasontzi Jokoa eskatzeko, aktibatzeke eta ezeztatzeke eskaera baliozkotu eta onartuko dute.

Kautotzeko eta sinatzeko praktiken deklarazio hau jaulkitzeko, aktibatzeke eta ezeztatzeke zereginak egiten dituzten erregistro-entitateei aplikatuko zaie.

Erregistro-entitatetzat joko dira, IZENPEz gain, IZENPEekin dagokien legezko tresna harpidetu duten entitateek.

- Itsasontzi Jokoa jaulkitzen duen entitatea.

Itsasontzi Jokoa jaulkitzen duen entitatetzat joko dira IZENPEk onartutako Itsasontzi Jokoa jaulkitzen eta kudeatzen dituzten entitateak, betiere *Itsasontzi Jokoa IZENPEren sinadura elektronikoa aurreratu*etarako tresna gisa onartzeko prozeduran zehazten dena kontuan izanik.

IZENPEren zerbitzuez baliatzen den zerbitzu elektronikoen edozein egilek egiten dituen zerbitzuetan erabili ahal izango dira entitate jaulkitzaile batek jaulkitako itsasontzi-jokoak.

- Zerbitzu elektronikoen egileak

Zerbitzu elektronikoen egiletzat joko dira IZENPEk sinadura elektronikoa aurreraturako Itsasontzi Jokoaren soluzioaren inguruan egindako *kautotzeko, sinatzeko eta/edo ezeztatzeke* zerbitzuak egiten dituzten entitateak.

Zerbitzugile horiek IZENPEren soluzioaz fidatzen dira –ematen dioten erabileraren arabera–, eta Kautotzeko eta Sinatzeko Praktiken Deklarazio honetan finkatzen dena izango zaie aplikatzekoa.

1.5. Erabilerak

Sinadura elektronikoa aurreraturako Itsasontzi Jokoaren soluzioari esker, erabiltzaileak sinadura elektronikoa aurreratuak egin ahal izango ditu, eta, horien erabilera onartu duten entitate erabiltzaileekin eta, oro har, entitate publikoekin eta pribatuekin izaten dituzten harremanetan, haien identitate elektronikoa bermatuta dago.

Aplikatzekoa den legerian eta Kautotzeko eta Sinatzeko Praktiken Deklarazio honetan ezarritakoaren arabera erabili beharko da soluzio hori. Ezin izango da beste egiteko eta helburu batzuekin erabili.



1.6. Kautotzeko eta Sinatzeko Praktiken Deklarazioa

1.6.1. Entitate arduraduna

IZENPEk sinadura elektronikoa aurreraturako Itsasontzi Jokoaren soluzioa sortuko du, eta soluzio horri honako Kautotzeko eta Sinatzeko Praktiken Deklarazio hau aplikatuko zaio.

1.6.2. Harremanetarako datuak

Zerbitzugilearen izena	Ziurtapen eta Zerbitzu Enpresa-Enpresa de Certificación y Servicios, Izenpe, SA
IFZ	A-01337260
Helbide soziala	Mediterraneoaren hiribidea, 14. 01010, Vitoria-Gasteiz
Posta-helbidea:	Tomas Zumarraga Dohatsuaren kalea, 71-1. 01008 Vitoria-Gasteiz
Posta elektronikoko helbidea	info@izenpe.com
Telefonia	902 542 542

1.6.3. Aldaketaren kudeaketa

IZENPEren Segurtasun Batzordea da Kautotzeko eta Sinatzeko Praktiken Deklarazio hau onartzeaz eta kudeatzeaz arduratzen den organoa.

Aldaketak eguneratze-dokumentu batean bilduko dira.

Kautotzeko eta Sinatzeko Praktiken Deklarazioaren bertsio eguneratua informazio-biltegiari argitaratuko da, www.izenpe.com helbidean.

1.6.4. Informazio-biltegia

IZENPEk informazio publikoko biltegia du <http://www.izenpe.com> helbidean, eta eguneko 24 orduetan eta asteko 7 egunetan egongo da eskuragarri. Biltegi horretan emango da argitara sinadura elektronikoa aurreraturako Itsasontzi Jokoari buruzko informazioa, baita haren zerbitzu osagarriari buruzko informazioa ere.

1.6.5. Argitalpen- eta jakinarazte-politika

IZENPEk on-lineko informazioaren eskuragarritasuna bermatzen du.

Hala ere, dokumentu horren bertsio osoa paperezko euskarrian eman ahal izango da, auditoriak egiteko beharrezkoa denean edo erabiltzaileak edo hirugarren interesdun batek eskatzen duenean.

Zerbitzuaren zehaztapenetan edo baldintzetan egindako aldaketak <http://www.izenpe.com> helbidearen bidez jakinaraziko dizkie IZENPEk erabiltzaileei.

30 egunez egingo da aldaketen aipamena, eta bertan jasoaraziko da aldatu den dokumentua, eguneratze-dokumentua eta bertsio berria.



30 egunera, egindako aldaketen aipamena kenduko da, baita bertsio zaharra dokumentaziotik ere. Azken hori IZENPEk gordeko du gutxienez 7 urtez, eta kontsultatu ahal izango da interesatuen justifikazio arrazoituaren ondoren.

1.6.6. Argitalpen-maiztasuna

Kautotzeko eta Sinatzeko Praktiken Deklarazioa onartzen den unean emango da argitara.

Egindako aldaketek honako dokumentu honetan ezarritakoari jarraituko diote.

1.6.7. Biltegirako sarrera kontrolatzea

IZENPEk bere biltegian argitaratutako informazioa irakurtzen uzten du, baina kontrolak ezartzen ditu baimenik gabeko jendeak erregistrorik sar ez dezan, lehendik zeudenak alda edo ezaba ez ditzan, eta horko informazioaren osotasuna eta egiazkotasuna babes dadin.

IZENPEk sistema fidagarriak erabiltzen ditu informazio-biltegiara sartzeko. Horrela:

- Baimendutako jendeak bakarrik erants dezake informazioa edo egin ditzake aldaketak.
- Informazioaren egiazkotasuna egiazta daiteke.
- Segurtasun-baldintzei eragiten dien aldaketa oro antzeman daiteke.



2. XEDAPEN OROKORRAK

2.1. Betebeharrak

2.1.1. Konfiantzako zerbitzugilea

IZENPEk, sinadura elektronikoa aurreraturako Itsasontzi Jokoaren soluzioa sortu duen konfiantzako zerbitzugile gisa, honako betebeharrak hartu ditu bere gain:

2.1.1.1. Zerbitzua egiteko betebeharrak

- Erabiltzailearen esku jartzea sinadura elektronikoa aurreraturako Itsasontzi Jokoaren soluzioeko elementuak.
- Erabiltzaileak Itsasontzi Jokoarekin sinadura aurreratuak egiteko beharrezko elementuak behar bezala jaso dituela ziurtatzea.
- Soluzioa erabiltzearen ondoriozko kontsultei eta gorabeherei arreta emateko eta ebazteko beharrezko baliabideak antolatzea.
- Itsasontzi Jokoaren egoera adieraziko duen sistema mantentzea.
- Elementu bakoitzaren osagarritasuna bermatzea, IZENPEk sortutakoak badira.
- Sinadura elektronikoa aurreraturako Itsasontzi Jokoari eta Kautotzeko eta Sinatzeko Praktiken Deklarazioari buruzko informazio eta dokumentazio oro edozein baliabide seguruen bidez erregistratuta edukitzea 7 urtez –sortzen diren unetik hasita–.

2.1.1.2. Jardun fidagarriko betebeharrak

IZENPEk hau bete beharko du:

- Zerbitzua bizkor eta modu seguruan eskaintzen dela bermatu beharko du.
- Baldintza teknikoari eta pertsonalei dagokienez, bermatu beharko du:
 - Beharrezko fidagarritasunez jarduten dela sinadura elektronikoa aurreraturako Itsasontzi Jokoaren zerbitzugintzan.
 - Itsasontzi Jokoa zer egunetan eta ordutan jaulki edo ezeztatu zen zehaztasunez finkatzeko aukera dagoela.
 - Soluzio horretan egitekoak dituzten langileek zerbitzugintzarako beharrezko kualifikazioa, ezagutza eta esperientzia dutela.
 - Itsasontzi Jokoarekin sinadura elektronikoa aurreratu sortzeko prozesuen segurtasun teknikoa eta, hala badagokio, kriptografikoa bermatuko duten sistema eta produktu fidagarriak erabiltzen direla, aldaketa ororen aurka babestuak.
 - Soluzio horren faltsifikazioaren aurkako neurriak hartzen direla eta sorrera-prozesuaren konfidentzialtasuna zaintzen dela, Deklarazio honetan zehaztutakoaren arabera.



- Segurtasuna aldi berean behin egiaztatzen dela, ezarritako estandarrekiko adostasuna ziurtatzearen.
- Segurtasun-gertakarien kudeaketa osoa gauzatzen dela, gertakari horiek hauteman, ebatzi eta optimizatu direla bermatzearen.
- Segurtasunaren arloan interes berezia duten taldeekin harreman egokiak izaten direla, hala nola adituekin, segurtasun-foroekin, eta informazioaren segurtasunaren arloko elkargo profesionalekin.
- Sistemak mantentzeko lanak eta haien bilakaera behar bezala planifikatzen dela, une oro sinadura elektronikorako Itsasontzi Jokoaren errendimendu egokia ziurtatzearen eta soluzio horretan parte hartzen dutenentzako berme osoa ziurtatzearen.
- Erantzukizun zibileko aseguru egokia duela.

2.1.1.3. Bertaratuta identifikatzeko betebeharrak

IZENPEk, Itsasontzi Jokoa aktibatu aurretik, bertaratuta identifikatuko du Itsasontzi Jokoaren eskatzailea, Kautotzeko eta Sinatzeko Praktiken Deklarazio honetan zehaztutakoari jarraituta.

2.1.1.4. Erabiltzaileei informazioa emateko betebeharrak

IZENPEk,

- Itsasontzi Jokoa jaulki eta eman aurretik, erabiltzaileari jakinaraziko dizkio soluzio horren erabileraren nondik norakoak eta baldintzak, baita Deklarazio honetan adierazten diren tresna juridiko lotesleak ere.
- Soluzioaren erabilerari buruzko oinarritzko informazioa emango dio.
- Soluzioan gertatzen diren aldaketan berri emango dio.
- Erabiltzaileei bi hilabete aurretik jakinarazi beharko die konfiantzako zerbitzuak egiteari utziko diola, eta Itsasontzi Jokoen halaberren berri emango die.
- Zerbitzua lagatzearen ondoriozko amaiera-plana antolatuko du, eta bertan zer baldintzatan egingo den zehaztuko du.

2.1.1.5. Sinadura elektronikoa aurreraturako Itsasontzi Jokoaren erregulazio juridikoari buruzko betebeharrak.

IZENPE eta erabiltzailea lotuko dituen tresna juridikoa idatziz jasoaraziko da, eta honako alderdi hauei buruzko informazioa izango du: parte-hartzaileen betebeharrei eta erantzukizunei buruzkoa, datuen babesari buruzkoa, erabilera-baldintzei buruzkoa, intimitate-politikari buruzkoa, aplikatzeko den legeriari buruzkoa eta jurisdikzio eskudunari buruzkoa.

2.1.2. Erabiltzailea

Erabiltzailearen betebeharra izango da:



- Jaulkitzeko eskaeran jarritako informazioa egiazkoa, osoa eta eguneratua dela bermatzea, Kautotzeko eta Sinatzeko Praktiken Deklarazio honetan zehazten denaren arabera.
- Ezarritako eskaera-prozedura betetzea.
- Erabilera-baldintzak eta erabiltzailearen kontratua ezagutzea eta onartzea, baita horietan egiten diren aldaketak ere.
- Euskarrien erabilera ona eta kontserbazioa bermatzea.
- Itsasontzi Jokoa behar bezala erabiltzea eta, zehazki, zehaztutako erabilera-mugak betetzea.
- Pasahitza zuhurtasunez zaintzea, baimendu ez diren erabilerak saihestearren, Kautotzeko eta Sinatzeko Praktiken Deklarazio honetan ezarritakoaren arabera.
- IZENPERi atzerapen justifikaezinik gabe jakinaraztea pasahitza galdu duela, lapurtu diotela edo arriskuan dagoela.
- Baliagarria den aldia amaitu ostean erabiltzeari uztea.
- Ez kontrolatzea eta manipulatzeko, ezta atzeranzko ingeniartzako ekintzarik egitea ere.
- Zerbitzuaren segurtasuna nahita arriskuan ez jartzea.

2.1.3. Erregistro-entitatea.

Erregistro-entitateek erabiltzailea identifikatzeko eta haren identitatea egiaztatzeko zereginak egingo dituzte, eta Itsasontzi Jokoa jaulkitzeko eta ezeztatzeko eskaerak baliozkotu eta onartuko dituzte.

IZENPERen berezko erregistro-entitateek edota IZENPERekin dagokion lege-tresna sinatzen dutenek honako betebeharrak hartu beharko dituzte bere gain:

- Itsasontzi Jokoa jaulkitzeko eta/edo ezeztatzeko eskaeran jasoarazi den identitatea egiaztatzea, ezarritako prozeduren arabera.
- Kudeatzen duen Itsasontzi Jokoaaren soluzioari buruzko informazio eta dokumentazio osoa kontserbatzea.
- IZENPERi behar besteko arduraz, azkar eta modu fidagarrian jakinaraztea Itsasontzi Jokoa jaulkitzeko eta ezeztatzeko eskaerak.
- IZENPERi artxiboak erabiltzen uztea, baita jardueretarako erabiltzen diren prozeduren eta horretarako behar den informazioaren mantentze-lanen ikuskapena egiten uztea ere.
- Behar besteko arduraz egiaztatzea Itsasontzi Jokoen indarraldian eragina izan dezaketen ezeztatze kausak.
- Itsasontzi Jokoa jaulkitzeko eta ezeztatzeko egitekoak betetzean, IZENPEk ezarritako prozedurei eta arlo horretan indarrean dagoen legeriari jarraitzea.

2.1.4. Itsasontzi Jokoa jaulkitzen duen entitatearen betebeharrak

- Itsasontzi Jokoa behar bezala sortzea.



- Elementu bakoitzaren osagarritasuna bermatzea.
- Itsasontzi Jokoa zer egunetan eta ordutan jaulki edo ezeztatu zen zehaztasunez finkatu ahal izatea.
- Itsasontzi Jokoa sortu aurretik Itsasontzi Jokoa eskatzailea bertaratuta identifikatzea.
- Erabiltzaileak Itsasontzi Jokoaekin sinadura aurreratua egiteko beharrezko elementuak zuzen jaso dituela ziurtatzea.
- Soluzio horren faltsifikazioaren aurkako neurriak hartzea eta sorrera-prozesuan konfidentziasuna zaintzea.
- Soluzio horretan egitekoak dituzten langileek zerbitzugintzarako beharrezko kualifikazioa, ezagutza eta esperientzia dutela bermatzea.
- Itsasontzi-jokoa *IZENPEren sinadura elektronikoa aurreratu*etarako onarpen-prozedura gisa betetzea.

IZENPEren kautotzeko eta identifikatzeko eskaerei erantzutea.

2.1.5. Zerbitzu elektronikoen egileen betebeharrak.

Zerbitzu elektronikoen egileek, IZENPEren soluzioan konfiantza duten hirugarren batzuen gisa, hau egin beharko dute:

- Aholkua eskatu beharko dute IZENPEren soluzioa eman nahi dioten erabilerarako egokia den jakiteko.
- Soluzio hori erabiltzeko baldintzak jakin beharko dituzte, Kautotzeko eta Sinatzeko Praktiken Deklarazioan aurreikusten denaren arabera.
- Soluzioaren erabileran dagoen edozein muga aintzat hartu beharko dute.
- Soluzioaren arloan normala ez den eta Itsasontzi Jokoa ezeztatze kausa izan daitekeen edozein gorabehera edo egoera jakinarazi beharko dute.
- Ez dute kontrolatu eta manipulatu behar, ezta soluzioaren atzeranzko ingeniartzako ekintzarik egin behar ere.
- Ez dute nahita arriskuan jarriko soluzioaren segurtasuna.

2.2. Erantzukizuna

2.2.1. Konfiantzako zerbitzugilea

IZENPEk erantzungo du,

- Arduragabekeriarengatik edo behar adinako ardurarik izan ez delako Kautotzeko eta Sinatzeko Praktiken Deklarazioan deskribatutako zerbitzuetan, baita sinadura elektronikoa buruzko legerian ezarritako eginbeharrak betetzen ez dituenean ere.
- Hirugarren pertsonen aurrean, sinadura elektronikoa aurreraturako Itsasontzi Jokoa sinatzeaz baliatzeko beharrezko funtzioak esku ordetuta jarduten duten pertsonen jardunaren ondorioz.

IZENPEk ez du honako kausa hauen ondoriozko kalteetan eta galeretan erantzukizunik izango,



- Itsasontzi Jokoaren eraginkortasuna amaitzearen ondoriozkoetan, betiere Praktiken Deklarazio honetan aurreikusten diren argitalpen-eginbeharrak nagusiki betetzen direnean.
- Erabiltzaileak edo fede oneko hirugarren batzuek eskaera-formularioan jasoarazi diren datuen zehaztapen-ezagatik eragindakoetan, baldin eta datu horiek dokumentu publiko baten bidez (notaritzakoa, judiziala edo administratiboa) ziurtatu badira.
- Erabiltzailearen edo zerbitzu elektronikoen egilearen berezko eginbeharrak ez betetzearen ondoriozkoetan.
- Itsasontzi Jokoa jaulki duen entitatearen eginbeharrak ez betetzearen ondoriozkoetan.

2.2.2. Erabiltzailearen erantzukizuna

- Itsasontzi Jokoaren elementuak galdu direla edo lapurtu dituztela jakinarazten ez den bitartean, erabiltzailearena izango da beti Itsasontzi Jokoaren erabilera baimendu gabearen eta/edo desegokiaren ondoriozko erantzukizuna.
- Itsasontzi Jokoaren soluzioa onartuta, erantzukizun hauek hartzen ditu bere gain erabiltzaileak: kalte guztietatik salbu uztekoa eta, hala badagokio, kalte-ordainak ordaintzekoa IZENPERi, erregistro-entitateei, eta zerbitzu elektronikoen egileei, betiere kalteak, galerak, zorrak, gastu prozesalak edo zeinahi bestelakoak eragiten dituzten ekintzengatik edo ez-egiteengatik, barne direla IZENPERi, erregistro-entitateei, edo zerbitzu elektronikoen egileei sinadura aurreratuko osagaiak erabiltzeagatik edo argitaratzeagatik dagozkien ordainsariak, eta kausa hauen ondoriozkoak direnean:
 - IZENPERekin lotzen duen tresna juridikoan aurreikusten dena ez betetzearen ondoriozkoak.
 - Baimenik gabeko pertsonetikiko komunikazio elektronikoetan Itsasontzi Jokoa erabiltzearen ondoriozkoetan.
 - Erabiltzaileak datuak faltsutzearen edo akats faktikoak egitearen ondoriozkoetan.
 - Zabarkeriagatik edo IZENPE entitate publiko erabiltzaileak edo harpidedunaren ziurtagirian konfiantza eduki dezaketen hirugarrenak engainatzeko asmoz Itsasontzi Jokoa funtsezkoa den gertakari bat ez jartzearen ondoriozkoetan.
 - Soluzio honen elementuak gordetzeko eta horiek ez galtzeko, inork ez jakiteko, ez aldatzeko edo baimenik gabe ez erabiltzeko zentzuzkoa den arreta ez jartzearen ondoriozkoetan.
- Ildo horretan, IZENPE ez da erabiltzaileari dagozkion honako eginbehar hauek ez betetzearen ondoriozko kalteen erantzule izango –kalteak ziurtagiriez fidatzen diren erabiltzaileei edo fede oneko hirugarren pertsoneri eragindakoak izango dira–:
 - IZENPERi edo erregistro-entitateari informazio egiazkoa, osoa eta zehatza ematea Itsasontzi Jokoa jarri beharreko datuei buruz edo hura jaulkitzeko edo ezeztatzeko behar diren datuei buruz, baldin eta zerbitzu-IZENPEK ezin izan badu datuen zehaztasun-eza antzeman.



- Ahalik eta azkarren ematea IZENPERi edo erregistro-entitateari Itsasontzi Jokoaren eskaera-formularioan edo osagaietan dauden zirkunstantzien aldaketa ororen berri.
- Arretaz gordetzea Itsasontzi Jokoaren elementuak, horien konfidentziasuna bermatzeko eta horietara inor ez sartzeko edo inork ez datuak ezagutarazteko.
- Itsasontzi Jokoa ez erabiltzea, haren balio-epea agortu den unetik edo IZENPEk baliogabetzearen berri ematen duenetik.
- Itsasontzi Jokoaren erabileraren mugak errespetatzea, eta ezarritako eta erabiltzaileari jakinarazitako baldintzen arabera erabiltzea.

2.2.3. Erregistro-entitatearen erantzukizuna

IZENPE ez den eta erregistro-entitate gisa aritzen den erakunde oro izango da, IZENPEren aurrean, bere gain hartutako eginkizunek eragiten dituzten kalteen erantzule, dagokion legetresnak finkatzen duenaren arabera.

2.2.4. Itsasontzi Jokoa jaulki duen entitatearen erantzukizuna

Itsasontzi Jokoaren jaulkitzailearen erantzukizuna izango da:

- Itsasontzi Jokoa zuzen sortzea.
- Jaulkitako Itsasontzi Jokoen koordinatuak eta pasahitza segurtasunez zaintzea.
- Segurtasuna eta konfidentziasuna zaintzea pasahitzak kudeatzeko eta bidaltzeko prozesuetan eta Itsasontzi Jokoa kudeatzeko beste prozesu batzuetan.
- Bertaratuta egindako identifikazioak.
- Itsasontzi Jokoa jasoaraziko diren datuen zuzentasuna.
- IZENPEk eskatutako Itsasontzi Jokoen kautotzeak.

Kautotze horien emaitzak entitate jaulkitzailearen ziurtagiri batekin sinatuta egongo dira.

- IZENPERi garaiz eta behar bezala erantzutea, eguneko 24 orduetan eta asteko 7 egunetan.

2.2.5. Zerbitzu elektronikoen egileen erantzukizuna

IZENPEren sinadura elektronikoa aurreraturako Itsasontzi Jokoaren soluzioan konfiantza duen zerbitzu elektronikoen egileak bere gain hartzen ditu harekin lotzen diren arrisku guztiak, eta ezin izango die inolako erantzukizunik eskatu IZENPERi, erregistro-entitateei edo zerbitzu elektronikoen egileei, soluzio horretan duten konfiantzaren ondoriozko edozein kontzepturengatik.

IZENPEk ez du erantzukizunik izango erabiltzaileari edo fede oneko hirugarrenei eragindako kalteengatik, baldin eta elektronikoki sinatutako dokumentuen hartzaileak ez badu betetzen honako arreta-betekizun hauetakoren bat:



- Itsasontzi Jokoan balizko erabilerei dagokienez agertzen diren murrizketak egiaztatzea eta kontuan hartzea.
- Itsasontzi Jokoaren baliagarritasuna ziurtatzea.



3. ITSASONTZI JOKO BIDEZKO SINADURA ELEKTRONIKO AURRERATUAREN BALDINTZA OPERATIBOAK

3.1. Eskatzailearen identitatea eskatzea eta ziurtatzea

Eskatzaileak eskaera bideratu eta bere identitatea egiaztatu ahal izango du,

- Bertaratuta, erregistro-entitatearekin hitzordua finkatu eta bertaratzean, honako dokumentazio hau aurkeztuta,
 - Jaulkitzeko eskaera, behar bezala beteta eta sinatuta.
 - Indarrean dagoen honako dokumentazio honen jatorrizkoa edo kopia kautotua:
 - a) Espainiako hiritarra bada, indarrean dagoen NAN, pasaporte edo gida-baimena.
 - b) Europar Batasuneko/Europako Esparru Ekonomikoko hiritarra bada, indarrean dagoen pasaporte edo haren herrialdeko nortasun-agiri nazional baliokidea, eta Batasuneko Kideen Hiritarren Erregistroak igorritako ziurtagiria.
 - c) Europar Batasunaz kanpoko hiritarra bada, indarrean dagoen egoitza-txartela.

Oharra.

- Eskatzaileak, eskaera-formularioaren bidez, IZENPERi baimena eman ahal izango dio bere NANko datuak (izena, abizenak, NAN/AIZren zenbakia eta iraungitze-data) Administrazio eskudunaren aurrean ziurtatzeko.
- Hala izan ezean, haren identifikazio-dokumentuaren kopia jarri beharko du.
- Bertaratu gabe, IZENPERi
 - Ziurtagiri onartu bidez elektronikoki sinatutako jaulkitze-eskaera bide telematikoz bidalita, betiere *Sinadura Elektronikoa* buruzko *abenduaren 19ko 59/2003 Legean* ezarritakoaren arabera.
 - Jaulkitze-eskaera sinatua eta notario aurrean legitimatua posta bidez bidalita.

Itsasontzi Jokoaren elementuak edo dokumentazioa sortzeko eta/edo banatzeko garaian izan diren akats teknikoek eragindako ezabatzeen ondoriozko jaulkitzeen kasuan, ez da beharrezkoa izango beste *jaulkitze-eskaera* bat.

3.2. Sorrera eta onarpena

Eskaera behar bezala bideratu ostean, eskatzaileak hau jasoko du:

1. ITSASONTZI JOKOAREN KOORDENATUAK, ERREFERENTZIA ZENBAKIA eta PASAHITZA, jaulkitzeko unean ezarritako euskarrian.
2. ITSASONTZI JOKOA AKTIBATZEKO prozesuari hasiera emateko esteka bat duen posta elektronikoa, eskaeran adierazitako helbide elektronikoa.

Itsasontzien Jokoa aktibatzeko beharrezkoa izango da,

- a. Pasahitza aldatzea. Haren konfidentzialtasuna bermatzeko, Itsasontzi Jokoaren aktibazio-aplikazioak pasahitza aldatzea eskatuko dio eskatzaileari.



b. Harpidedun-kontratua eta erabilera-baldintzak onartzea.

c. Itsasontzi Jokoaren entrega eta aktibazioa sinatzea.

Urrats hori behar bezala amaitu ostean, Itsasontzi Jokoa erabilgarri geratuko da.

Sinadura sortzeko prozesua zuzena ez bada, IZENPEk sinadura sortzea ukatuko du.

Erabiltzaile-kontratua eta erabiltzeko baldintzak onartzeak esanahi du erabiltzailea ados dagoela bi dokumentu horietan ezarritako baldintzekin eta ezagutzen duela IZENPEk emandako sinadura elektronikoa aurreraturako Itsasontzi Jokoaren soluzioa zuzentzen duen Kautotzeko eta Sinatzeko Praktiken Deklarazio hau.

3.3. Ezeztatzea

Itsasontzi Jokoa ezeztatzeak behin betiko baliogabetzea ekarriko du.

3.3.1. Kausak

IZENPEk honako kasu hauetan ezeztatuko du Itsasontzi Jokoa:

- Erabiltzaileak edo hori ordezkatzeko duen pertsona fisikoak edo juridikoak eskatzen duenean.
- Itsasontzi Jokoko elementuak urratzen direnean edo arriskuan jartzen direnean, edo erabiltzaileak edo hirugarren batek datu horiek bidegabe erabiltzen dituztenean.
- Ebazpen judizial edo administratiboren batek hala agintzen duenean.
- Erabiltzailea hiltzen denean edo gerora ezintasun iraunkorra edo partziala agertzean.
- IZENPEk jarduerari uzten dionean.
- Itsasontzi Jokoa lortzeko emandako datuak aldatzen direnean edo beraz sortzeko egiaztatutako zirkunstantziak aldatzen direnean.
- Itsasontzi Jokoa galtzen denean edo lapurtzen dutenean, edo erabilezin geratzen denean, euskarria hondatu delako edo aurreikusten ez den beste euskarri batera aldatu delako.
- Aldeetakoren batek dagozkion betebeharrak betetzen ez dituztenean.
- Itsasontzi Jokoaren sorreran errorea gertatu denean, ezarritako prozedurari ez egokitzeagatik edo sortze-prozesuan arazo teknikoak izateagatik.
- IZENPEk sortutako sistemen segurtasuna eta Itsasontzi Jokoaren fidagarritasuna eraginpean egon daitekeenean.
- Akats teknikoak gertatzen direnean Itsasontzi Jokoa edo dagozkion dokumentazioa sortzean eta/edo banatzean.

3.3.2. Eskaera

Itsasontzi Jokoa ezezta dadin eska dezakete,



- Erabiltzaileak.
- IZENPEK.
- IZENPEren administratzaileek eta erregistro-entitateek.

3.3.3. Prozedura

Eskatzaileak honako bide hauetatik bideratuko du IZENPEren aurrean *Ezeztatzeko Eskaera*.

- Bertaratuta eta bere identitatea egiaztatzeko eskatzen zaizkion elementuen bitartez identifikatu ostean.
- Posta bidez, Ezeztatzeko Eskaera sinatuta eta notario aurrean legitimatuta edo ziurtagiri onartu baten bidez elektronikoki sinatuta, Sinadura Elektronikoari buruzko Legean ezarritakoaren arabera.
- IZENPEk www.izenpe.com helbidean eskaintzen duen web-zerbitzuaren bidez eta Itsasontzi Jokoaren bidez identifikatu ondoren.

3.3.4. Informazioa

Itsasontzi Joko bidezko sinadura elektronikoa aurreratu bat egiaztatzeko unean, sinadura hori ezeztatuta badago, IZENPEk alderdi hori ohartaraziko zerbitzu elektronikoen egileari.

3.4. Berritzea

Sinadura elektronikoa aurreraturako Itsasontzi Jokoaren hasierako eskaeratik bost urte igaro badira, erabiltzaileak berritu egin beharko du. Horretarako, berritzeko ezarritako eskaera-prozesuari jarraituko zaio.



4. SEGURTASUN FISIKOAREN KONTROLAK

IZENPEk bere zerbitzuak ematen dituen toki horietan guztietan kontrolak egingo dira.

4.1. Instalazioen kokalekua eta eraikuntza

Informazioa prozesatzen den tokiek honako baldintza fisiko hauek betetzen dituzte:

- Informazioa prozesatzeko instalazioak dituen eraikina fisikoki sendoa da, kanpoko hormak eraikuntza sendokoak dira, eta segurtasun-kamerek etengabe zaintzen dute. Sartzeko baimena duten pertsonak bakarrik izango dute sarbidea.
- Ate eta leiho guztiak itxita eta babestuta daude, baimenik ez duen inor sartu ez dadin.

4.2. Sarbide fisikoa

IZENPEren instalazioak

IZENPEren instalazioek sarbide fisikorako kontrol-sistema osatu bat dute. Hauek dira sistema horren ezaugarriak:

- Segurtasun-perimetro bat, lur errealetik sabai errealeraino, baimenik gabeko inor sar ez dadin.
- Instalazioetarako sarbide fisikoko kontrola,
 - o Horretarako baimena duten langileak soilik sar daitezke.
 - o Aldiro ikuskatzen eta eguneratzen dira eremu segurura sartzeko baimenak.
 - o Langile guztiek eraman behar dute identifikazio-elementuren bat, erraz ikusten dela, eta ez daramanari langileek eurek eskatzea bultzatzen du enpresak.
 - o Gainbegiratu egiten dira IZENPEren jarduerarekin zerikusirik ez duten eta haren instalazioetan lanean aritzen diren langileak.

Sarbideen log fitxategi bat dago, leku seguruan gordeta. IZENPEra sartzeko ateeke sarbide-mekanismoak dauzkate.

Telebista-zirkuitu itxi batek monitorizatzen ditu IZENPEk sinadura elektronikoa aurreraturako Itsasontzi Jokoaren zerbitzuak egiteko erabiltzen dituen elementuak.

4.3. Elektrizitatea eta aire egokitua

Datu Prozesaketarako Zentroak energia- eta aireztapen-sistema egokiak ditu, lantoki fidagarri bat izan dadila bermatzeko.

Era berean, IZENPEren instalazioek etengabeko elikadura-funtzionalitatea dute (SAI eta multzo elektrogenoa), energiari gabe geratu edo aire egokituaren sistema hondatuz gero tresneria behar bezainbat denboraz martxan edukitzen duena, sistemak modu ordenatuan itxi daitezzen.

4.4. Urarekiko erresistentzia

Urak eragindako kalteetatik eratorritako arriskuak gutxitzeko, IZENPEk beharrezko neurriak hartu ditu.



4.5. Suteen prebentzioa eta horien aurkako babesa

IZENPEren Datu Prozesaketa Zentroak oztopo fisikoak ditu, lur errealetik sabai errealerainokoak, baita suteak automatikoki detektatzeko sistemak ere, honako helburu hauekin:

- Sutea hasi dela jakinaraztea IZENPEko zaintze-zerbitzuari eta langileei.
- Aireztatze-sistema deskonektatzea, suteen aurkako atea ixtea, elektrizitate-hornidura etetea eta itzaltze-sistema automatikoa abiaraztea.

4.6. Euskarriak biltegitratzea

Babeskopien euskarriak modu seguruan biltzen dira.

4.7. Hondakinen tratamendua

Informazio-euskarriak deuseztatzeko prozedurak arautuko dituen politika ezarri da.

Informazio konfidentziala duten euskarriak deuseztatu egiten dira, deuseztatu eta gero berreskurazina izateko moduan.

4.8. Instalazioetatik kanpoko babeskopia

IZENPEk babeskopiak istripuetatik babestuta biltegitratzen ditu, eta kokaleku nagusian gerta daitekeen edozein hondamenditan kaltetuak ez gertatzeko moduko distantzia batean.



5. LANGILEEN KONTROLAK

5.1. Historialei, kalifikazioei, esperientziari eta kautotzei buruzko baldintzak

Egin behar dituen zerbitzuetan esperientzia eta kalifikazioak dituen langileak enplegatzen ditu IZENPEk.

Konfiantzazko eginkizunak dituzten langileek ez dute IZENPEko eragiketen inpartzialtasunari kalte egin diezaioketen interesik.

5.2. Historiala ikertzeko prozedurak

Ez da Espainiako araudiari jarraituta aplikatzen.

5.3. Trebakuntza-baldintzak

IZENPEren langileek eskatutako trebakuntza jasoko dute, funtzioak betetzean beren trebetasuna ziurtatzeko. Trebakuntzan alderdi hauek sartuko dira:

- Kautotzeko eta Sinatzeko Praktiken Deklarazioaren kopia.
- Segurtasunaren gaineko kontzientziazioa.
- Hondamenak konpontzeko prozedurak.

5.4. Trebakuntza eguneratzeko baldintzak eta maiztasuna

IZENPEren sinadura elektronikoa aurreraturako Itsasontzi Jokoaren jardunean edozein aldaketa adierazgarri egiten den bakoitzean, trebakuntza-plana egingo da, eta plana gauzatzea dokumentatuko da.

5.5. Lan-txandaketen segida eta maiztasuna

Ez da aplikagarria.

5.6. Baimendu gabeko konexioen zigorrak

Zigor-prozesua definitzen duen barne-erregimen diziplinarioa dago.

5.7. Informazioaren segurtasuneko gertakariak

IZENPEk segurtasun-larrialdiak kudeatzeko plana du.

5.8. Langileak kontratatzeko baldintzak

IZENPEk langileak kontratatzeko eta eginkizunak eta erantzukizunak esleitzeko politika du.

5.9. Langileei dokumentazioa ematea

Konfiantzazko eginkizunekin lotutako langile guztiek hau jasotzen dute:



- Kautotzeko eta Sinatzeko Praktiken Deklarazioaren kopia.
- Eginkizun bakoitzaren betebeharrak eta prozedurak zehazten diren dokumentazioa.
- Sistemaren osagaietako bakoitzaren jardunari buruzko eskuliburuak.



6. AUDIT

IZENPEren eta erregistro-entitateen softwareak sortutako gertaera aipagarriak berregiteko, log fitxategiak erabiliko dira, baita haiek eragin zituen erabiltzailea edo gertaera ere. Halaber, artekaritza-tresnatzat ere erabiliko dira gerta litezkeen auzietan, une jakin batean sinadura baten baliozkotasuna egiaztatuz.

6.1. Erregistratutako gertaera motak

Log-etan biltegitratzen dira:

- Sinadura elektronikoa aurreraturako Itsasontzi Jokoaren bizi-zikloaren inguruko gertaera guztiak.
- IZENPEko administratzaileen eta operadoreen kontuen administrazioari buruzko gertaera guztiak.

Gertaera bakoitzaren data eta ordua grabatzen da, denbora-datu fidagarria erabiliz.

6.2. Log fitxategien prozesamenduaren maiztasuna

Aldiro begiratzen ditu log fitxategiak IZENPEko ikuskatzaileak.

6.3. Audit logaren atxikpen-aldia

Linean eduki behar da log fitxategian sortutako informazioa, artxibatzeke garaia iritsi arte. Artxibatu ondoren, 7 urtez gorde behar dira log fitxategiak.

6.4. Audit logaren babesa

Log erregistroa irakurtzeko eskubidea ematen zaie ikuskatzaileei.

6.5. Audit-logaren backup prozedura

Lineako logaren babeskopia egiten da, IZENPEko sistemaren gainerako elementuetarako erabiltzen diren planifikazio eta kontrol berekin.

6.6. Log fitxategiak biltzea

IZENPEren log fitxategiak eta RAK IZENPEren barne-sistemetan gordetzen dira.

6.7. Log fitxategiak sortzea eragin duen ekintzaren jakinarazpena

Ez dago aurreikusita log fitxategietako jardueraren berri gertaeraren eragileari jakinaraztea.

6.8. Puntu ahulen azterketa

Aldian behin puntu ahulen azterketa egiten da IZENPEko barne-sistemetan.



6.9. Artxibatzeko sistema

IZENPEren instalazioetan dago artxibatzeko sistema, baita zerbitzuak egiten dituen entitateetan ere.

6.10. Artxiboaren informazioa lortzeko eta egiaztatzeko prozedurak

Horretarako baimena duten langileek bakarrik eskura dezakete informazio hori, sarrera fisikoen eta logikoen aurka babestuta.



7. LARRIALDIETARAKO PLANA

IZENPEk Larrialdietarako Plana du. Plan horretan zehazten du zer egin behar den, zer baliabide eta zenbat langile erabili behar diren, baldin eta IZENPEk ematen dituen ziurtapen-zerbitzuak eta baliabideak ezin erabili uzten dituen edo hondatzen dituen gertakariren bat gertatzen bada (nahita eragindakoa edo halabeharrezkoa).

Larrialdietarako Planaren helburu nagusiak hauek dira:

- Berreskuratze-lanen eraginkortasuna areagotzea, hiru fase hauek erabiliz:
 - Jakinarazteko/ebaluatzeo/aktibatzeo fasea, kalteak ebaluatzeo eta plana aktibatzeo.
 - Berreskuratzeo fasea, behin-behineko eta partzialki zerbitzuak berriro martxan jartzeo, harik eta jatorrizko sisteman izandako kalteak konpondu arte.
 - Konpontzeo fasea, sistema eta prozesuak bere ohiko martxara itzularazteo.
- Ohiko martxaren etenaldi luzeetan ordezko DPZ batean zerbitzuak partzialki egiteko behar diren jarduerak, baliabideak eta prozedurak identifikatzea.
- Erantzukizunak esleitzea IZENPEk jarritako langileei, eta gida bat prestatzea etenaldi luzeetan ohiko martxa berreskuratzeo.
- Planifikatu den larrialdietarako estrategian esku hartzen duten eragile guztien koordinazioa bermatzea (entitateko sailak, kanpoko harremanak eta saltzaileak).
- Seguratasuneko arduradunari informatzea, eta, Larrialdietarako Plana aktibatzea eragin dezaketen kontingentzia larrien kasuan, presako txosten tekniko sortzea.

IZENPEren Larrialdietarako Plana aplikatzeo izango zaie sinadura elektronikoa aurreraturako Itsasontzi Jokoa sortzeo eta erabiltzeo zerbitzuetan beharrezkoak diren funtzio, eragiketa eta baliabide guztiei. Plan hori soluzio horren zerbitzugintzan diharduten IZENPEko langileei aplikatzen zaie.

Sistemaren seguratasun tekniko nabarmen murriztuko duen zirkunstantzia teknikoren bat sortzen bada, Larrialdietarako Plan hori aplikatuko da, eta horretarako inpaktu-azterketa bat egingo da. Azterketa horretan seguratasun-arazoaren larritasuna, arazoaren esparrua eta gertatutako konpontzeo estrategia aztertuko dira. Egondako inpaktuaren azterketa-txostenean, gutxienez, honako puntu hauek zehaztuko dira:

- Kontingentziaren deskribapen zehatza, denbora-esparrua etab.
- Kritikotasuna.
- Proposatutako irtenbidea edo irtenbideak.
- Hautatutako irtenbidea zabaltzeo plana. Plan horretan, gutxienez, honako puntu hauek hartuko dira kontuan:
 - Sortutako kontingentziaren berri web-orrian ematea.
 - Itsasontzi Jokoa ezeztatzea.



- Berritze-estrategia abian jartzea.

7.1. Hondamendi baten ondoren, zerbitzuaren jarraipena

IZENPEren Negozioaren Jarraipenerako Plana aktibatuko da. Plan horrek adieraziko du Itsasontzi Jokoa eta *Kautotzeko, Sinatzeko eta Baliozkotzeko* zerbitzuak sortzeko eragiketa eten beharko dela, hondamendia lehengoratzeko prozedura osatu eta zuzen funtzionatu arte.

7.2. Konfiantzako zerbitzugilearen amaiera

Sinadura elektronikoa aurreraturako Itsasontzi Jokoa zerbitzugintzari uzten badio, IZENPEk web bidez emango dio horren berri erabiltzaileari.

Era berean, Itsasontzi Jokoa erabileraren inguruan IZENPErekin kontratu bidezko loturaren bat duen edozein erakunderi ere jakinarazi beharko dio.

IZENPEren Zuzendaritza Nagusiak du jakinarazpen horren erantzukizuna, eta hark erabakiko du horretarako mekanismorik egokiena zein den.

7.3. Erregistro-entitatearen amaiera

Bereganatzen dituen eginkizunak bertan behera uzten dituenean, erregistro-entitateak daukan dokumentazioa transferituko dio IZENPEri, betiere informazioa artxibatuta edukitzeko obligazioa duen bitartean; bestela, balio gabetu eta deuseztatu egingo da.



8. SEGURTASUN KONTROLAK

8.1. Itsasontzi Jokoaren bizi-zikloa

8.1.1. Pasahitza sortzea eta banatzea

Itsasontzi Jokoarekin lotzen den pasahitza 8 karaktere alfanumerikoz osatutako ausazko balio bat da. IZENPEren aplikazio-zerbitzarian sortzen da.

8.1.2. Banatzea

Ausaz eratzten den pasahitz hori bi modutan bana daiteke, Itsasontzi Jokoa inprimatzen den euskarriaren arabera.

1. Txartel ziurtatua izanez gero, pasahitza gako-orrian barnean hartzen da, ziurtagiriaren PINarekin eta PUKarekin batera.
2. Gainerako euskarrien kasuan, Itsasontzi Jokoaren edukitzaileari SMS bidez igorriko zaio pasahitza hark eskaera-orrian aditzera emandako telefonora.

8.1.3. Gakoa aktibatzea

Itsasontzi Jokoaren edukitzaileak aktibatu beharko du, baldin eta sinadura elektronikoa aurreratua egin nahi badu.

Aktibazio horrek IZENPEk ausaz sortutako pasahitza aldatzea eta, horren orde, Itsasontzi Jokoaren edukitzaileak hautatutako beste bat jartzea dakar inplizituki. Beste pasahitz horren sorrera Itsasontzi Jokoaren edukitzaileak soilik kontrolatu duen prozesua izango da.

8.1.4. Babestea eta biltegitzea

IZENPEk ez du Itsasontzi Joko batekin lotzen den pasahitza zifratu gabe gordeko. Izatez, haren laburpen bat kalkulatu du (Hash), eta etorkizunera begira berau baliozkotu ahal izango da algoritmo hori pasahitz zifratu gabean aplikatuta. SHA2 da algoritmo hori kalkulatzeko Hash-a. Pasahitzaren Hash-a IZENPEren datu-base batean biltegitzen da.

8.1.5. Aktibatzeko datuak babestea

Itsasontzi Jokoaren elementuei dagokienez, erabiltzailearen erantzukizuna da pasahitzaren konfidentziasuna zaintzea.

8.2. Sarrera kontrolatzeko eskakizunak

IZENPEren informazio-sistemetara sartzeko kontrol administratiboak, fisikoak eta teknikoak daude:

8.2.1. Kontrol administratiboak

- Negozioaren Jarraipenerako Plana
- Politikak eta prozedurak
- Langileen kontrolak



- Gainbegiratzeko egitura
- Langileen prestakuntza
- Testing

8.2.2. Kontrol fisikoak

- Sareen bereizketa
- Segurtasun-perimetroa
- Tresneriako kontrolak
- Lan-eremuaren bereizketa
- Backup-ak
- Kableak
- Kontrol-zona

8.2.3. Kontrol teknikoak

- Sarbide-sistema. “Least privilege” eta “need to know” printzipioetan oinarritzen diren baimenak.
- Sareko arkitektura
- Sareko sarbideen kontrola
- Zifratzeko protokoloak
- Auditoria

8.3. Denbora-iturria

IZENPEk Armadaren Errege Behategirako konexio baten bidez lortzen du bere sistemen denbora, NTP protokoloari jarraituta, betiere Eusko Jaurlaritzarekin ezarritako konexioaren bitartez.



9. BESTE LEGE ETA JARDUERA GAI BATZUK

9.1. Tarifak

IZENPEk dagozkion ordain ekonomikoak jasoko ditu, Administrazio Kontseiluak onartutako tarifen arabera.

9.2. Erantzukizuna

IZENPEk erantzukizun zibileko aseguru du, Itsasontzi Jokoaren soluzioa sortzeko unean izan daitezkeen hutsuneak eta/edo hutsegiteak estaltzen dituen eta zehazki egiten diren jardueretara zabaltzen dena. IZENPEren eta erregistro-entitateen –horiek esku hartzen dutenean– eta erabiltzaileen artean ezartzen den harremana ez da mandatuzkoa, ezta mandatu-hartzailearen eta mandatu-emailearen artekoa ere.

9.3. Informazioaren konfidentzialtasuna

9.3.1. Informazio konfidentzialaren irismena

Zerbitzuak egiteko, IZENPEk eta erregistro-entitateek hainbat informazio bildu eta biltegitatu beharra daukate, zenbait datu pertsonal ere tarteko direla. Informazio hori zuzenean eskuratzen da erabiltzaileengandik, haien baimen esplizitua lortuz.

IZENPEk eta erregistro-entitateek sinadura elektronikoa aurreratuaren soluzioa aktibatze eta mantentzeko eta sinadura elektronikoa dagozkion beste zerbitzu batzuk egiteko behar dituzten datuak bakarrik biltzen dituzte, eta ezin dira bestelako xedearako erabili sinatzailearen baimen zehatzik gabe.

IZENPEk zaindu egiten du datu-emaileen intimitatea, datu pertsonalak babesteko indarrean dagoen legeriak agintzen duen legez.

IZENPEk eta erregistro-entitateek ez dute datu pertsonalik plazaratuko, ezta lagako ere.

IZENPEk eta erregistro-entitateek konfidentziaz gordetzen dituzte honako informazio hauek:

- Itsasontzi Jokoaren eskaerak, onartuak edo ukatuak, eta Itsasontzi Jokoa aktibatze lortutako informazio pertsonal oro.
- Transakzioen erregistroak, erregistro osoak eta transakzioen ikuskapen-erregistroak ere barne direla.
- IZENPEk edo erregistro-entitateek eta horien ikuskatzaileek sortutako eta/edo mantendutako barne- eta kanpo-ikuskapenen erregistroak.
- Negozioen jarraitutasun-planak eta larrialdietarako planak.
- Segurtasun-politika eta -planak.
- Eragiketen eta gainerako eragiketa-planen dokumentazioa, hala nola artxibatzearenak, kontrolatzearenak eta antzeko beste zenbait eragiketenak.



9.3.2. Informazio konfidentziala babesteko erantzukizuna

Legeak horretarako aurreikusten dituen kasuetan bakarrik argitaratuko dute informazio konfidentziala IZENPEk edo erregistro-entitateek.

9.4. Datu pertsonalak babestea

9.4.1. Sarrera

IZENPEk, konfiantzako zerbitzugile den heinean, datu pertsonalen fitxategiak babesten ditu. Horretarako, datu pertsonalak babesteari buruzko abenduaren 13ko 15/1999 Legean aurreikusitakoari jarraitzen dio, baita datu pertsonalak babesteari buruzko 15/1999 Lege Organikoa garatzeko Erregelamendua onartzen duen 1720/2007 Errege Dekretuan aurreikusten denari eta gainerako garapeneko araudiari ere.

9.4.2. Aplikazio-esparrua

IZENPEk segurtasun-dokumentu bat du datu pertsonalak dituzten fitxategiak babesteko.

IZENPEk bere fitxategietan dauden datu pertsonalen babesa bermatzeko beharrezko segurtasun-neurriak ezartzen ditu, betiere datu pertsonalak tratatzen dituzten instalazioetan, euskarri-plataformetan eta informazio-sistemetan oinarrituta, horiek automatizatuak, automatizatu gabeak edo mistoak izanik ere.

Horrela, segurtasun-dokumentuan honako alderdi hauek jorratuko dira:

- Datu pertsonalak babesteko segurtasun-antolamendua.
- Datu pertsonalak dituzten fitxategien egitura eta segurtasun-mailak.
- Segurtasuneko arauak eta prozedurak.

Bestalde, datu pertsonalak tratamendu, sarrera, aldaketa edo galera baimendu gabeen aurrean eraginkortasunez babestuko badira, informazio hori eskuratzeko erabil daitezkeen bide guztiak kontrolatuko dira.

Horrela, hauek dira datu pertsonalak dituzten IZENPEren fitxategietara sartu ahal izateko zuzeneko edo zeharkako bide izan daitezkeen baliabideak, ondorio horretarako araudiak kontrolatu behar dituenak:

- Fitxategiak kokatuta dauden eta horien euskarriak edo dokumentuak biltegitzen diren tratamendu-zentroak edo -instalazioak eta lokalak.
- Fitxategiak kokatuta dauden eta fitxategi automatizatuekin lan egiten den sistema eragilearen eta komunikazio-sistemaren ingurunea eta zerbitzariak.
- Baimendu gabeko dokumentazio eta informazioko fitxategiak.
- Datuetara sartzeko ezarritako sistemak (automatizatuak, eskuzkoak edo mistoak).

9.4.3. Datu pertsonalak babesteko segurtasun-antolamendua.

Atal honetan deskribatzen da IZENPEk datu pertsonalen segurtasuna bermatzeko ezarritako segurtasun-antolamendua.

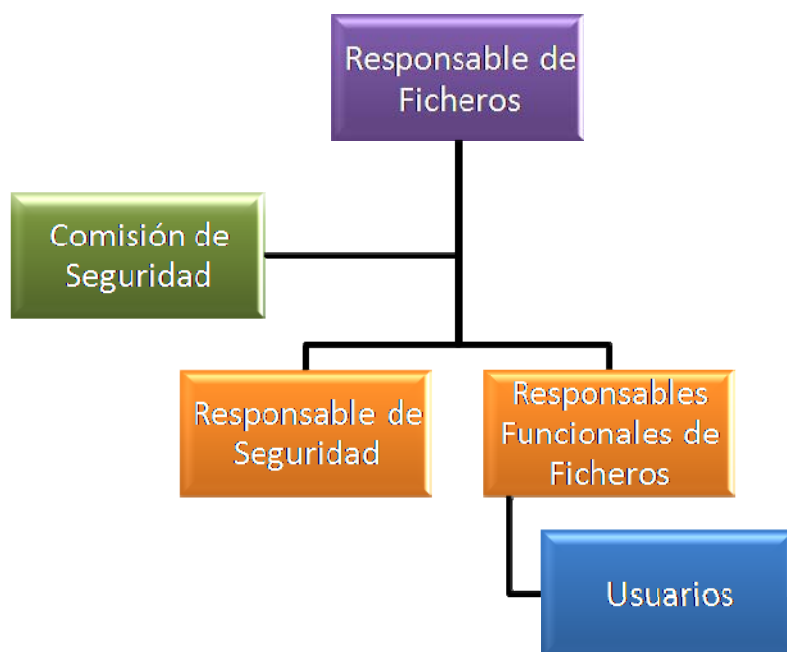


Segurtasun-antolamenduaren eredia aurkezten da. Tartean dauden unitateak ez ezik, horien arteko mendetasun hierarkikoa eta funtzionala ere identifikatzen eta aurkezten da.

IZENPEren segurtasun-dokumentuan, segurtasun-antolamenduko unitateetako bakoitzak garatu beharreko funtzioak zehazten dira.

9.4.4. Segurtasun-antolamenduaren eredia

Organigrama honetan jasotzen da IZENPEren datu pertsonalen segurtasuna kudeatzeko eta kontrolatzeko segurtasun-egituraren irudikapen grafiko sinplifikatua. Segurtasunaren antolamenduan inplikaturako unitateak irudikatzen dira, baita horien arteko lotura hierarkikoak edo funtzionalak ere (zehazki, fitxategien arduraduna, segurtasun-batzordea, segurtasuneko arduraduna, IZENPEren fitxategien arduradun funtzionalak eta erabiltzaileak).



9.4.5. Segurtasuna antolatzeko unitateen sailkapena

Aurretik deskribatutakoaren arabera, segurtasunaren antolamendurako segurtasun-dokumentuan zerrendatutako unitateak eta langileak honako kategoria hauetan sailkatzen dira:

- Fitxategiaren arduraduna, fitxategiaren xedeari, edukiari eta erabilerari buruzko erabakiak hartzen dituen pertsona fisikoa edo juridikoa.

Fitxategiaren segurtasunaz arduratzen da, eta beharrezko segurtasun-neurriak hartzen eta ezartzen ditu, dokumentu hau bete behar duten langileek dagozkien funtzioen garapenean eragina duten arauak ezagut ditzaten.

Dokumentua eguneratuta mantentzen du, eta datuen segurtasunaren arloan indarrean dauden xedapenetara egokitu beharko du beti dokumentu honen edukia.



- Segurtasun-arduraduna, fitxategiko arduradunak izendatzen duen pertsona honek fitxategiko datuei aplika dakizkiekeen segurtasun-neurriak koordinatzeko eta kontrolatzeko funtzioak bete behar ditu.
Fitxategiaren arduradunarekin elkarlanean, segurtasun-dokumentuaren hedapena bultzatzen du, eta berau betetzen dela zaintzeko lanetan ere laguntzen du.
- Segurtasun-batzordea, informazioaren segurtasunari eta datuen babesari dagozkion erabakiak hartzean, antolakundeko unitateen kontsulta eta laguntzarako organo gorena da. Bere eskumenak baliatzean, Batzordeak eskuordetze bidez jarduten du, IZENPEren ordezkari gorenaren Zuzendaritza-Gerentziaren babes osoarekin –datu pertsonalak dituzten fitxategien arduraduna den aldetik– eta fitxategi horiek atxikitzen diren zuzendaritza-organoen babes osoarekin –horien ardura duten barne-organoren aldetik–.
- Fitxategien arduradun funtzionala, zerbitzuen ikuspuntu funtzionaltik Informazio Sistemen alderdi operatiboetan erabakiak hartzeaz arduratzen den pertsonari dagokion irudia da. Irudi horiek fitxategien arduradunaren IZENPEren ordezkari gorenaren jardungo dute. Tartean den zerbitzuaren kudeaketaren arduradunak, hau da, arloetako bakoitzeko arduradunak izango dira funtzio hori beteko duten IZENPEren pertsonak.
- Fitxategiaren erabiltzailea, bere funtzioak betetzean datu pertsonalak tratatzen dituen edo datu horiek eskura dituen pertsona da. Erabiltzaile horiek, datu pertsonalen alorrean, Segurtasun Dokumentuan biltzen diren arauak eta prozedurak errespetatu beharko dituzte, baita indarrean dagoen eta aplikatzeko den legeriaren ondoriozkoak ere.

9.4.6. Datu pertsonalak dituzten fitxategien egitura

IZENPE da Datuak Babesteko Espainiako Agentzian inskribatutako datu pertsonalak dituzten fitxategien (aurrerantzean FITXATEGIEN) arduraduna.

Fitxategiek datu pertsonalak dituztenez gero, 1720/2007 Errege Dekretuaren 81. artikuluan ezartzen denez, dagozkien segurtasun-neurri guztiak izango zaizkie aplikatzekoak.

Fitxategien egituraren deskribapena Antolamenduaren Segurtasun Dokumentuan zehazten da.

9.4.7. Segurtasuneko arauak eta prozedurak

Datu pertsonalen segurtasuna bermatuko duten neurri, arau eta prozedura zehatzak daude.

Horretarako, segurtasun-dokumentuak arreta berezia eskaintzen dio sistema eragilearen inguruneari, baita segurtasun-dokumentuaren babespeko FITXATEGIAZ baliatzen diren ordenagailuak kokatzen diren lokalei eta lanpostuei ere.

Arauak

IZENPEk, bere funtzioen jardunean, tratatzen dituen datu pertsonalak babesten direla bermatzeko beharrezko arauak ditu, eta, horrela, mota horretako datuei aplikatzeko zaien legeria betetzen du.

Arau horiek IZENPEren zerbitzu, dependentzia eta informazio-sistema guztiei aplikatzen zaizkie; edozein formatutan (paperean, informatikoan, bideoan, ...) biltzen diren datu



pertsonal guztiei aplikatzen zaie, elementu horiek erabiltzen dituen pertsona edozein izanik ere (barnekoa zein kanpoko).

Prozedurak

Bestalde, IZENPEk datu pertsonalen babesa bermatzeko beharrezko prozedurak ditu.

Prozedura horiek IZENPEren zerbitzu, dependentzia eta informazio-sistema guztiei aplikatu dakizkieke; edozein formatutan (paperean, informatikoan, bideoan, ...) biltzen diren datu pertsonal guztiei aplikatzen zaie, elementu horiek erabiltzen dituen pertsona edozein izanik ere (barnekoa zein kanpoko).

9.5. Jabetza intelektualeko eskubideak

9.5.1. Itsasontzi Joko bidezko sinadura elektronikoko aurreraturako sistemaren jabetza

IZENPE da sinadura elektronikoko aurreraturako Itsasontzi Jokoen jabetza intelektualeko eskubideak dituen erakunde bakarra.

Ez du izango Itsasontzi Joko bidezko sinadura elektronikoko aurreraturako sistema barnean hartzen duten eta hirugarrenen jabetzakoak diren aplikazioetatik eratorritako jabetza intelektualaren edo industrialaren gaineko eskubiderik.

9.5.2. Kautotzeko eta Sinatzeko Praktiken Deklarazioaren jabetza

IZENPE da Kautotzeko eta Sinatzeko Praktiken Deklarazio honen jabea.

9.5.3. Gakoen eta horiei dagokien materialaren jabetza

Erabiltzaileen jabetza dira pasahitza, Itsasontzi Jokoa eta erreferentziako zenbakia.

9.6. Aplikatzeko den araudia

Kautotzeko eta Sinatzeko Praktiken Deklarazio hau gauzatzeari, egiteari, interpretatzeari eta baliozkotzeari dagozkien alor guztietan aplikatu behar da sinadura elektronikokoari buruzko Espainiako legeria.

Honako hau da dokumentu honi eta ondoriozko eragiketei aplikatu dakiekeen araudia:

- 1999/93/EE Artzataraua, Europako Parlamentuarena eta Kontseiluarena, 1999ko abenduaren 13koa, sinadura elektronikokoari buruzko erkidegoko esparrua ezartzen duena.
- Sinadura elektronikokoari buruzko abenduaren 19ko 59/2003 Legea.
- 11/2007 Legea, ekainaren 22koa, Zerbitzu Publikoetarako Hiritarren Sarrera Elektronikokoari buruzkoa.
- Abenduaren 13ko 15/1999 Lege Organikoa, datu pertsonalak babesteari buruzkoa.
- 1720/2007 Errege Dekretua, abenduaren 21koa, datu pertsonalak babesteari buruzko abenduaren 13ko 15/1999 Lege Organikoa garatzeko Araudia onartzen duena.



9.7. Aplikatzekoa den araudia betetzea

Jurisdikzio eskuduna une bakoitzean legeria prozesal espainiarrak agintzen duena izango da.

Edonola ere, IZENPEk jakinarazi du aurreko atalean adierazten diren araudiak betetzen dituela.